



NÄHANLEITUNG

Tasche Finley

MIT ZWEI
HENKEL-
VARIANTEN

von
Zucker&Zimt Design

SCHWIERIGKEITSGRAD:
EINFACH

Lieber Nähfan,

ich freue mich sehr, dass dir meine Tasche Finley so gut gefällt, dass du sie nachnähen möchtest!

Es gibt sie mit 2 Henkel-Variationen, die ich dir in der Anleitung ausführlich erklären werde. Das Schnittmuster ist prima für Anfänger geeignet und ich hoffe Du wirst viel Freude beim Nähen haben!

Bitte lies dir das eBook erst einmal komplett durch, bevor du mit dem Nähen beginnst.

Diese Tasche wird aus Baumwollstoff, Kunstleder (oder ähnliches) und Vlies genäht.

Der Zeitaufwand bei einer Tasche liegt etwa bei 3-4 Stunden.

Beim Ausdrucken des Schnittmusters wähle bitte „Tatsächliche Größe“ aus, damit später die Maße stimmen. Anhand des Kontrollkästchen kannst du die Größe überprüfen.

Wenn du über Neuigkeiten auf dem Laufenden bleiben möchtest, folge mir doch einfach bei:

www.facebook.com/zuckerundzimtdesign

www.pinterest.com/zucker_und_zimt

www.instagram.com/zuckerundzimtdesign

www.youtube.com/zuckerzimtdesign

www.zuckerundzimtdesign.com



Ich freue mich, wenn du deine Tasche auf meiner Facebook Seite als Gastbeitrag, in unserer FB-Gruppe [Nähen&DIY mit Zucker&Zimt Design](#) oder bei Pinterest auf dem gemeinsamen [Gruppenboard](#) zeigst!

Bei Fragen oder Anregungen zum eBook wende dich einfach an mich über zuckerundzimtdesign@web.de

Viel Spaß beim Nähen!

Deine Christina von Zucker&Zimt Design

Ein **großes Dankeschön** an meine Probenäherinnen für ihre Unterstützung, besonders an Katharina von [4 Freitzeiten](#), die mir mit ihrem technischen Know-How sehr geholfen hat!

Tasche Finley

Die Tasche Finley besteht aus einem Kunstlederboden und einer kleinen Reißverschluss-Außentasche. Ich zeige dir 2 verschiedene Henkel-Varianten, entweder aus Stoff oder Tau.

Vorbereitung

Schneide alle Schnittteile zurecht und bügle das Vlies nach Herstellerangaben auf die Teile. Bügle zuerst je ein Streifen Decovil Light auf die linke obere Seite deines Außen- und Innenstoffs. Dies dient als extra Verstärkung für die Ösen. Danach bügelst du das H640 ebenfalls auf den Außenstoff auf. Übertrage dir die Markierungen, z.B. am Boden (Teil E), das erleichtert dir später das Feststecken.

Aufgesetzte Außentasche nähen



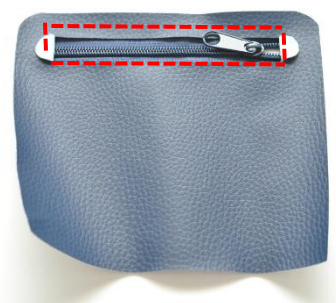
Um den RV und die RV-Endkappen (Teil B) leichter einnähen zu können, klebst du dir am besten auf die rechte Seite des 13 cm RV Stylfix und auch zwei kleine Stücke auf die linken Seiten der RV-Endkappen (B).

Die Endkappen dienen nur einem optischen Zweck, sollte das Einnähen dir zu knifflig sein, kannst du sie auch weglassen.



Klebe zuerst die RV-Endkappen (B) mittig in die Ecken von Teil A, so dass etwa die Hälfte (Rundung) auf der rechten Seite von Teil A zu sehen ist.

Danach klebst du den RV auf die linke Seite von Teil A. Der Zipper zeigt nach oben (zur rechten Seite).



Nähe den RV fest, indem du knappkantig um das ausgeschnittene Rechteck nähst. Verwende am besten ein RV-Nähfüßchen.

Kürze auf der Rückseite den überstehenden RV rechts und links an den Enden bis nur noch ca. 0,5 cm über die Naht ragt.

Das erleichtert dir gleich das Festnähen der Außentasche.



